

半部略带焦褐色，无斑纹。

雄性外生殖器 背兜侧突下部指状突起较大。大抱针指状，末端圆钝。小抱针比大抱针膨大，末端尖而稍弯曲，其基部外侧有一钉状小距。抱足宽镰刀形，外缘锯齿状。阳茎弯锥形，较长，表面光滑。

雌性外生殖器 中前阴片椭圆形，侧前阴片近正方形，表面有多条皱褶。

卵 长2.5mm，宽1.9mm。扁椭圆形，黄色带绿或带粉红色，少数棕黄色，两端各有棕黄色轮纹1圈及棕色斑1枚。

幼虫 老熟幼虫体长95mm左右。初龄幼虫黄色，生稀疏的刚毛，体侧与胸背黑褐色，各体节背面和侧面生黑色毛瘤。老熟幼虫体黑褐色带暗红色，身体多毛，胸背有2条毒毛带由黑色变为藏青色，带端的4个红点消失，带前的白色绒毛簇变为棕黄色；体侧棕黄色；亚背线和气门上线明显。

蛹 长25—54mm。橄榄形，棕红或棕黑色，各节被有黄绒毛。茧浅黄、棕色、棕灰色、棕红色到棕黑色，茧上有毒毛、虫粪等，少数蛹无茧。

生活习性 在浙江天目山每年发生1代，以6龄幼虫潜藏于树干基部树皮、树洞内及石堆下、枯枝落叶层中越冬。第2年3月上、中旬开始活动取食，6月份开始结茧化蛹，8月份为羽化产卵盛期，9月份孵化出幼虫，取食至11月中旬进入越冬。成虫羽化后当天晚上就交尾，当晚或次晚产卵。雄蛾只交尾1次，雌蛾可交尾2次。每雌蛾产卵29—457粒，一般为300粒左右，分4—6次产完，前3次的产卵量占95%以上。卵产于树冠外缘的枝梢和针叶上。幼虫群集危害，4龄前白天静伏于树枝上，晚上取食；5龄后的各龄有上、下树的习性，即清晨沿树干爬下，潜伏在树基部的洞内、裂缝及石头堆内，晚上天黑时又纷纷从隐蔽处爬出，竞相上树取食。可利用这一规律捕杀幼虫。幼虫共8龄。该虫一般危害中龄以上的树，特别是树干基部有腐朽空洞的大树，幼树很少受害。

寄主植物 柳杉 (*Cryptomeria fortunei* Hooibrenk)、杉木 (*Cunninghamia lanceolata* (Lamb) Hook)。

观察标本 浙江天目山 5♂♂ 3♀♀，1963. VIII. 8—12。福建武夷山三港 740m，1♀，1960. VIII. 12，1♀，1983. V. 29；南平西芹 1♂，1977. VIII. 11。安徽黄山植物园 4♂♂ 1♀，1978. VIII. 11—15。湖南通道 1♂，1981. VIII. 26。陕西眉县汤浴 1♂，1981. VI。

分布 浙江（天目山）、安徽（黄山）、福建（崇安、永泰、南平）、江西（九连山、吉安、井冈山）、湖南、陕西（秦岭）；越南（ssp. *dessiae*）。

(154) 剑纹云枯叶蛾 *Pachypasoides sagittifera sagittifera* (Gaede, 1932) (图 173)

Dendrolimus sagittifera Gaede, 1932. in Seitz., *Gross Schmett. der Erde*, Suppl. 2: 120.

Hoemimnema sagittifera (Gaede): Lajonquiere, 1973. *Annl. Soc. ent. Fr.* (N. S.) 9: 565.

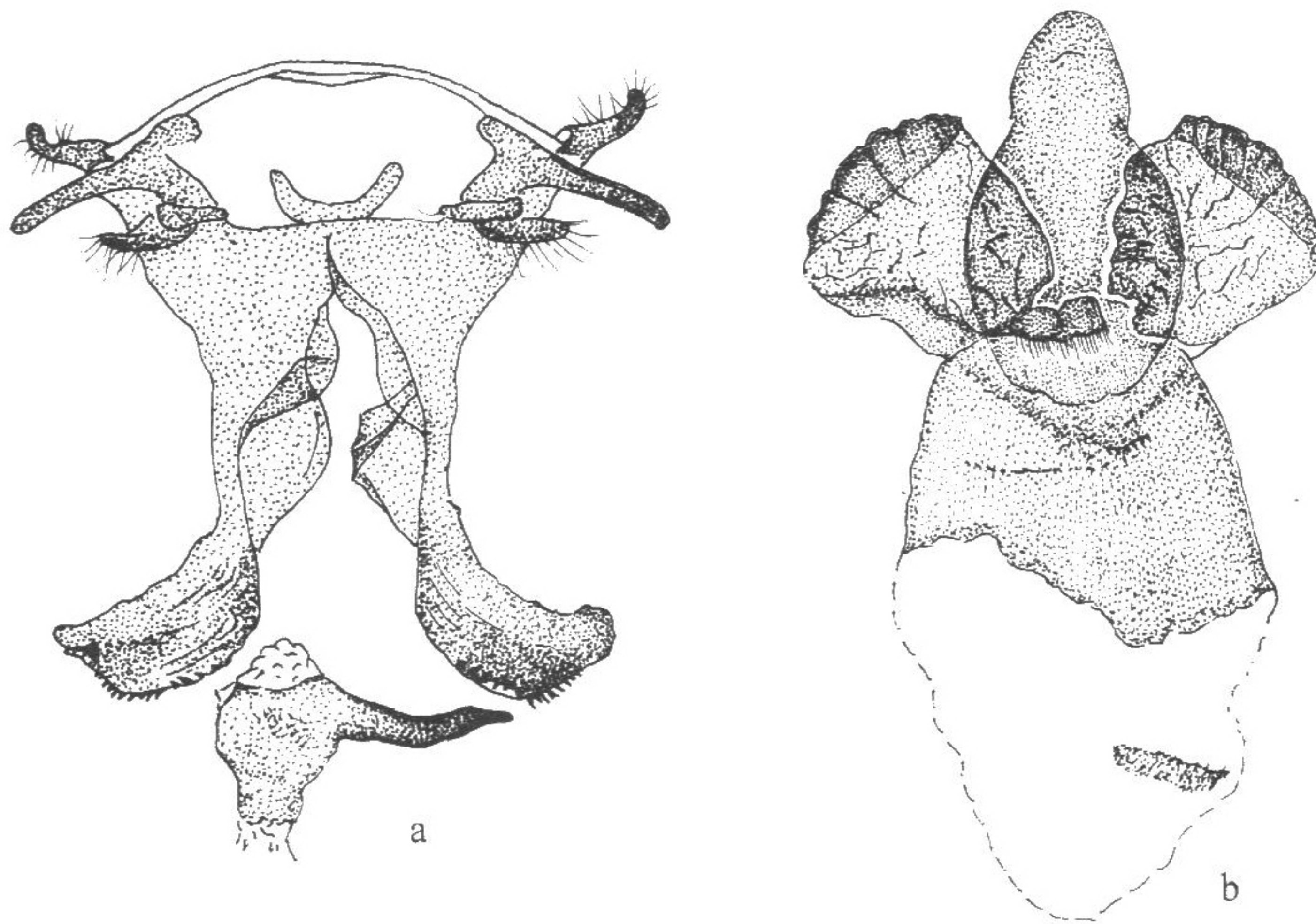


图 173 剑纹云枯叶蛾 *Pachypasoides sagittifera sagittifera* (仿 Hou, 1987)

a. 雄性外生殖器; b. 雌性外生殖器

别名 剑纹云毛虫。

翅展 雄蛾 58—86mm, 雌蛾 66—100mm。

雄蛾触角梗节灰黑色, 羽枝黑色。头、胸、前翅深黑褐色, 腹部棕褐色, 后翅褐色。前翅中室端小白点圆而明显, 由小白点至翅基色泽较深。外线黑色、锯齿状, 其外侧衬以灰白色细线纹。中线黑色, 不甚明显。中、外横线间自中室底至后缘呈灰白色。亚外缘斑列黑色, 其内、外侧均衬以灰白色斑纹, 内侧具 2 个褐色大斑, 外缘区呈深褐色, 密布灰白色鳞片。翅中至顶角区形成侧立的“W”形斑纹, 中间的大斑向内凹陷紧接外横线, 最后 3 斑列连在一起。腹部、后翅赤褐色, 无斑纹, 外半部色稍淡。

雄性外生殖器 背兜侧突指状, 向上曲, 疏生短刚毛。大抱针长指状。小抱针呈三角片状, 其上部具 5—6 枚钉状小距。抱足宽镰刀形, 其外侧自中部起有一列锯齿状突起。阳茎弯锥形, 表面光滑。

雌性外生殖器 中前阴片呈长葫芦状, 侧前阴片略呈长方形。

生活习性 在四川和云南 7 月份出现成虫。

观察标本 侯陶谦 (1987) 在《中国松毛虫》中报道了 1 ♂, 采自丽江 (图版 XXV: 1), 但我们在标本馆内没有找到相应的标本。

分布 四川 (打箭炉)、云南 (丽江、茨开)。

(155) 藏剑纹云枯叶蛾 *Pachypasoides sagittifera thibetana* (Lajonquiere, 1973) (图 174, 图版 VI: 155)